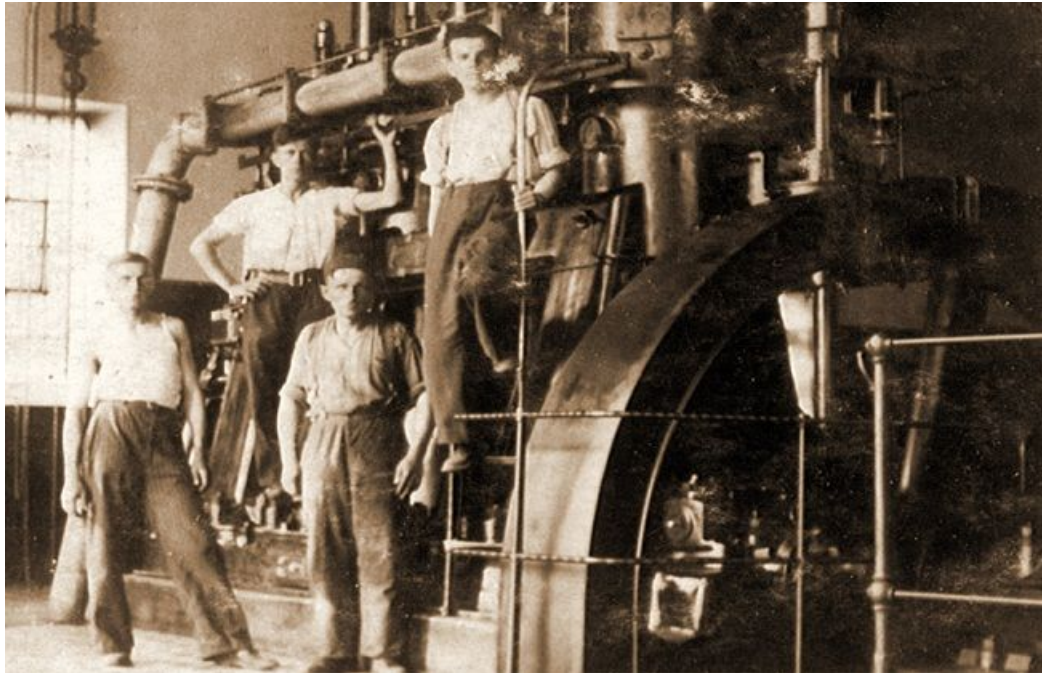




Obrót S.A.

Energetyczny rodowód warszawskiego oddziału PGE Obrót wiąże się z pierwszą na Mazowszu elektrownią przemysłową wybudowaną w 1883 roku przez dwóch inwestorów z Wielkiej Brytanii – braci Briggs. Elektrownię wybudowali na potrzeby własnej przędzalni. Były to początki elektryczności na terenie dzisiejszego PGE Obrót S.A. Oddział z siedzibą w Warszawie.



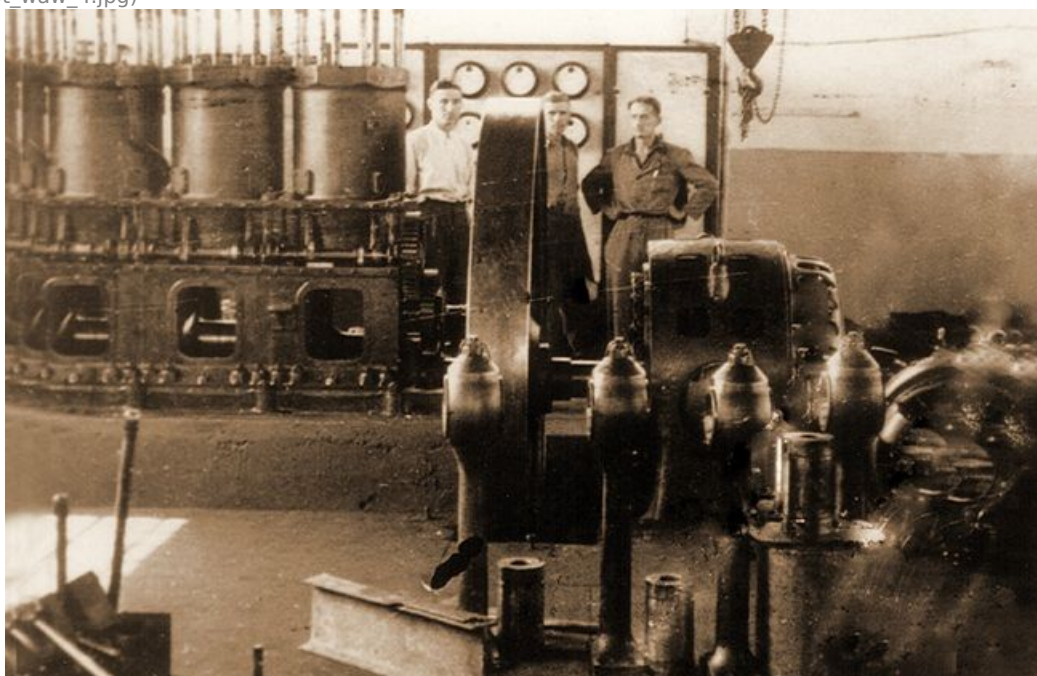
([https://cmsstatic.gkpgge.pl/var/pgeobrot\\_site/storage/images/\\_aliases/galleryfull/0/9/6/9/9690-1-pol-PL/obrot\\_waw\\_1.jpg](https://cmsstatic.gkpgge.pl/var/pgeobrot_site/storage/images/_aliases/galleryfull/0/9/6/9/9690-1-pol-PL/obrot_waw_1.jpg))



([https://cmsstatic.gkpgge.pl/var/pgeobrot\\_site/storage/images/\\_aliases/galleryfull/9/9/6/9/9699-1-pol-PL/obrot\\_waw\\_5.jpg](https://cmsstatic.gkpgge.pl/var/pgeobrot_site/storage/images/_aliases/galleryfull/9/9/6/9/9699-1-pol-PL/obrot_waw_5.jpg))



([https://cmsstatic.gkpge.pl/var/pgeobrot\\_site/storage/images/\\_aliases/galleryfull/2/0/7/9/9702-1-pol-PL/obrot\\_waw\\_4.jpg](https://cmsstatic.gkpge.pl/var/pgeobrot_site/storage/images/_aliases/galleryfull/2/0/7/9/9702-1-pol-PL/obrot_waw_4.jpg))



([https://cmsstatic.gkpge.pl/var/pgeobrot\\_site/storage/images/\\_aliases/galleryfull/5/0/7/9/9705-1-pol-PL/obrot\\_waw\\_2.jpg](https://cmsstatic.gkpge.pl/var/pgeobrot_site/storage/images/_aliases/galleryfull/5/0/7/9/9705-1-pol-PL/obrot_waw_2.jpg))



([https://cmsstatic.gkpgge.pl/var/pgeobrot\\_site/storage/images/\\_aliases/galleryfull/8/0/7/9/9708-1-pol-PL/obrot\\_waw\\_3.jpg](https://cmsstatic.gkpgge.pl/var/pgeobrot_site/storage/images/_aliases/galleryfull/8/0/7/9/9708-1-pol-PL/obrot_waw_3.jpg))

Prawie 130 lat temu po raz pierwszy na terenie oddziału zastosowano oświetlenie elektryczne. Do I wojny światowej przędzalnia w Markach dysponowała jedną z najnowocześniejszych w kraju elektrowni o mocy 1565 kW wytwarzającej prąd trójfazowy o napięciu 220V i 500V.

Na początku XX wieku na terenie Mazowsza działało już wiele małych elektrowni przemysłowych, a także elektrownie użyteczności publicznej, które służyły szerszym celom, np. do oświetlania prywatnych domów. W latach dwudziestych XX wieku na terenie warszawskiego oddziału PGE Obrót S.A. pracowały już 33 elektrownie. (zdjęcie nr 10- elektrownia Otwock 1929 rok.)

W 1936 roku powołano Zakład Energetyczny Okręgu Podstołecznego (ZEOP), który w 1938 roku otrzymał uprawnienia na dostarczanie energii na terenie powiatów: warszawskiego, radzyńskiego, pułtuskiego, płońskiego i garwolińskiego.

Lata 30 poprzedniego stulecia to początki elektryfikacji, po których nadszedł czas wojny i okupacji, a po nim okres odbudowy. W czasie II wojny światowej uległo zniszczeniu około 70% sieci elektroenergetycznej. Energetycy czynnie zaangażowali się w akcje sabotażowe i dywersyjne, poświęcając życie w walce z okupantem. Po wojnie przystąpiono do odbudowy sieci.

Pod koniec 1944 roku powołano Zakłady Energetyczne Okręgu Warszawskiego. Już rok później na Mazowszu odbudowano ze zniszczeń wojennych, a następnie uruchomiono pierwsze elektrownie. Po kilku latach intensywnej odbudowy sieci energetycznej, 1 stycznia 1953 roku Minister Energetyki powołał Zakład Sieci Elektrycznych Warszawa-Teren, który pięć lat później zmienił nazwę na Zakład Energetyczny Warszawa-Teren. Jego działalność to przesył, rozdział i sprzedaż energii elektrycznej.

Dynamiczny rozwój Mazowsza to dynamiczny rozwój sieci elektroenergetycznej i zwiększenie liczby odbiorców. Wraz z powstawaniem nowoczesnych urządzeń elektrycznych wzrastało zapotrzebowanie na energię elektryczną. (zdjęcie nr 3 - Generator 1946 rok.)

12 lipca 1993 roku podpisano akt notarialny przekształcenia przedsiębiorstwa państwowego w jednoosobową Spółkę Skarbu Państwa. Spółkę zarejestrowano w dniu 31 sierpnia 1993 r. w rejestrze handlowym pod nr RHB 37870 w Sądzie Gospodarczym dla m. st. Warszawy pod nazwą Zakład Energetyczny Warszawa-Teren, Spółka Akcyjna.

Od 1 lipca 2007 roku, w związku z uwolnieniem rynku energii, na podstawie przepisów ustawy Prawo energetyczne rozdzielona została prawnie i organizacyjnie działalność obrotowa i dystrybucyjna. Działalność w zakresie dystrybucji i dostawy energii elektrycznej kontynuowana była przez ZEW-T Dystrybucja Sp. z o.o. Obrót energią elektryczną i jej wytwarzanie pozostały w gestii PGE Zakładu Energetycznego Warszawa - Teren S.A.

W dniu 31 sierpnia 2010 roku nastąpiła rejestracja w KRS połączenia w trybie art. 492 par. 1 pkt 1 Kodeksu Spółek Handlowych, 8 Spółek z Obszaru Sprzedaży Detalicznej GK PGE. Z dniem 1 września 2010 roku Spółka PGE Zakład Energetyczny Warszawa - Teren S.A. przestała istnieć jako samodzielny podmiot prawa i stała się ważnym ogniwem nowej Spółki PGE Obrót S.A. z siedzibą w Rzeszowie. W strukturze PGE Obrót S.A. dotychczasowa Spółka PGE Zakład Energetyczny Warszawa - Teren S.A. uzyskała status Oddziału, w pełnym brzmieniu - PGE Obrót S.A. Oddział z siedzibą w Warszawie.