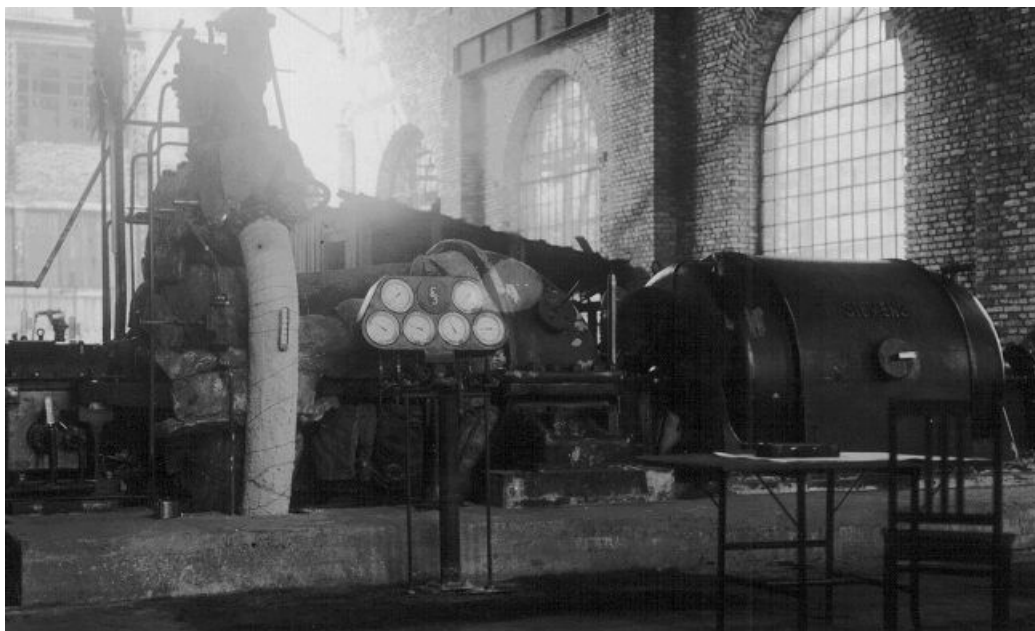




(https://pge-obrot.pl/var/pgeobrot_site/storage/images/_aliases/galleryfull/6/4/7/5/35746-1-pol-PL/bial1.jpg)



(https://pge-obrot.pl/var/pgeobrot_site/storage/images/_aliases/galleryfull/1/6/7/5/35761-1-pol-PL/bial2.jpg)

Początki oddziału w Białymstoku sięgają roku 1908, kiedy to zawarto umowę koncesyjną na urządzenie i eksploatację centrali elektrycznej. Do jej budowy przystosowano bagniste tereny nad rzeką Białą, a 2,5 roku później uruchomiono elektrownię. Następnie zbudowano linie przesyłowe w obrębie miasta. Słupy energetyczne rozłożono "konką", czyli popularnym w mieście tramwajem, którego siłą pociągową był koń.

Pierwszym dyrektorem elektrowni został jej budowniczy, inżynier Tyrmos. Załoga liczyła wówczas około 75 osób. Miesięcznie sprzedawano średnio 313 500 kWh energii, ale jej cena była tak wysoka, że wiele mieszkań nie korzystało z oświetlenia elektrycznego.

Modernizacją i rozbudową elektrowni białostockiej zajęła się od 1912 roku belgijska spółka akcyjna Societe Generale Belge, która przejęła elektrownię z rąk Niemców. Rozwój energetyki został zahamowany wybuchem I Wojny Światowej. Do 1918 roku elektrownia pracowała głównie na potrzeby niemieckiego okupanta, który po wojnie wywiózł z Polski znaczną ilość urządzeń. Do 1922 roku nie dokonano tutaj większych inwestycji.

Rozwój przemysłu oraz zwiększająca się ilość odbiorców pociągały za sobą wzrost zużycia energii. W połowie lat dwudziestych zwiększone zapotrzebowanie na prąd, zwłaszcza w małych okolicznych miasteczkach, zaowocowało budową nowych linii "wysokiego" napięcia. (Zdjęcie nr 1 - Drabina rozsuwana przewoźna – 1937 rok).

W 1939 roku elektrownia dysponowała mocą 10 700 kW, 97 kilometrami linii przesyłowych o napięciu 15 kV i 242 kilometrami linii niskiego napięcia. W województwie istniało 109 małych, lokalnych elektrowni o łącznej mocy 19 128 kW.

Wybuch II Wojny Światowej oznaczał dla Białegostoku nowe rządy. Zgodnie z zasadami gospodarki "socjalistycznej" elektrownia stała się własnością społeczną i została podporządkowana zarządowi energetycznemu w Mińsku. W 1947 roku działało już sześć elektrowni w regionie: w Bielsku Podlaskim, Siemiatyczach, Krynkach, Ostrowi Mazowieckiej, Łomży i Sokółce. (zdjęcie nr 2 - Turbina Siemens 2500KW, 1946 rok).

W 1965 roku rozpoczęto realizację największej powojennej inwestycji na terenie Białostoczczyzny - budowę nowej Elektrociepłowni II. Pod koniec lat sześćdziesiątych ZEB jako pierwszy w Polsce mógł poszczycić się zmechanizowanym obrachunkiem i fakturowaniem drobnych odbiorców energii elektrycznej.

12 lipca 1993 roku ZEB Białystok - Przedsiębiorstwo Państwowe został przekształcony w jednoosobową spółkę Skarbu Państwa pod nazwą Zakład Energetyczny Białystok Spółka Akcyjna. Zapoczątkowało to proces przeobrażeń na wszystkich polach działalności firmy.

W 2006 roku rząd przyjął nowy program dla elektroenergetyki zakładający wprowadzenie tzw. konsolidacji pionowej. Zakład Energetyczny Białystok S.A. przewidziano do konsolidacji w ramach Grupy PGE. Utworzono ZEB Dystrybucja Sp. z o.o. W roku 2008 Zakład Energetyczny Białystok S.A. zastąpiono nazwą PGE Zakład Energetyczny Białystok S.A., a ZEB Dystrybucja Sp. z o.o. nazwano PGE Dystrybucja Białystok Sp. z o.o.

Kolejnym krokiem był proces konsolidacji spółek w poszczególnych liniach biznesowych GK PGE i debiut giełdowy PGE Polskiej Grupy Energetycznej S.A.

W 2010 roku nastąpiło połączenie spółek sprzedaży detalicznej GK PGE w trybie art. 492 § 1 pkt. 1 Kodeksu spółek handlowych, tj. poprzez przeniesienie całego majątku Spółek przejmowanych na Spółkę PGE Obrót S.A. z siedzibą w Rzeszowie.

PGE Zakład Energetyczny Białystok S.A. stał się Oddziałem PGE Obrót S.A.